

ตราตะวันต้นกล้า

เมล็ดพันธุ์ดี คุณภาพเด่น

คู่มือเทคนิคการปลูกและการดูแลรักษา

ข้าวโพดฝักสด

วิธีการปลูกข้าวโพดฝักสด

การเพาะปลูก

การใส่ปุ๋ย

การให้น้ำ

การเก็บเกี่ยว

โรคและแมลง





การเตรียมดิน

การเตรียมดินถือเป็นหัวใจของการปลูกข้าวโพดฝักสดให้ได้ผลผลิตสูง เพราะถ้าดินมีสภาพดี เหมาะกับการงอกของเมล็ดจะทำให้มีจำนวนต้นต่อไร่สูง ผลผลิตต่อไร่ก็สูงตามไปด้วย การเตรียมดินที่ดีควรมีการไถตะและตากดินทิ้งไว้ 3-5 วัน จากนั้นจึงไถแปร เพื่อย่อยดิน ให้แตกละเอียดไม่เป็นก้อนใหญ่ เหมาะกับการงอกของเมล็ด ควรมีการหว่านปุ๋ยคอกก่อน การไถแปร เพื่อเป็นการปรับปรุงโครงสร้างของดินให้ดีขึ้น สามารถอุ้มน้ำได้นานขึ้น และยังเป็น การเพิ่มธาตุอาหารให้กับข้าวโพดฝักสด

การเพาะปลูก



การปลูกแบบแถวเดี่ยว ระยะระหว่างแถว 75 ซม. ระยะห่างระหว่างต้น 25-30 ซม. หลุมละ 1-2 เมล็ด

การปลูกแบบแถวคู่ ควรรยกร่องสูง ระยะระหว่างร่อง 120 ซม. ปลูกเป็นสองแถวข้าง ร่องระยะห่าง 30 ซม. ระยะระหว่างต้น 25-30 ซม. หลุมละ 1-2 เมล็ด

**หมายเหตุ การปลูก 2 อย่าง จะมีจำนวนต้นประมาณ 7,500-8,500 ต้นต่อไร่ ถ้าปลูก ด้วยมือควรหยอดปุ๋ยที่ก้นหลุม แล้วกลบดินบางๆ ก่อนหยอดเมล็ดไม่ควรให้ปุ๋ยสัมผัสกับเมล็ดโดยตรง เพราะอาจ ทำให้เมล็ดเน่าได้



การใส่ปุ๋ย

พื้นที่ที่มีการปลูกพืชติดต่อกันเป็นเวลานาน ทำให้ความอุดมสมบูรณ์ของดินลดลงจึงควรใส่ปุ๋ย เพิ่มธาตุอาหาร การใส่ปุ๋ยในข้าวโพดหวาน มีขั้นตอนดังนี้

การใส่ปุ๋ยรองพื้น สูตรปุ๋ยที่แนะนำคือ 15 - 15 - 15 อัตรา 50 กก. / ไร่ ใส่พร้อมปลูกหรือ ใส่ขณะเตรียมดิน พร้อมการใช้ปุ๋ยคอก-ปุ๋ยหมัก เพื่อปรับปรุงบำรุงดิน

การใส่ปุ๋ยครั้งที่ 1 สูตรปุ๋ยที่แนะนำคือ 46 - 0 - 0 (ยูเรีย) หรือ 30-0-0 อัตรา 25 - 30 กก. / ไร่ ใส่เมื่อข้าวโพดมีอายุ 20 - 25 วันหลังปลูก ด้วย 3 วิธี 1. โรยข้างต้นในขณะที่ดินมีความชื้น 2. โรยข้างต้นแล้วให้น้ำตาม 3. พูนโคนกลบปุ๋ยเป็นการกำจัดวัชพืชไปในตัว

การใส่ปุ๋ยครั้งที่ 2 เมื่อข้าวโพดมีอายุ 40 - 45 วัน หลังปลูก ใส่ปุ๋ยสูตร 13-13-21 หรือ 14-14-21 อัตรา 50 กก. ต่อไร่ โดยการ โรยข้างต้นข้าวโพด(ถ้าข้าวโพดแสดงอาการใบเหลืองหรือต้นไม่สมบูรณ์ให้ใส่ปุ๋ย 46 - 0 - 0 (ยูเรีย) อัตรา 25 กก./ไร่)

การให้น้ำ

ระยะที่ข้าวโพดฝักสดขาดน้ำไม่ได้ คือ

ระยะ 7 วันแรกหลังปลูก เป็นระยะที่ข้าวโพดกำลังงอก ถ้าข้าวโพดฝักสดขาดน้ำ ช่วงนี้จะทำให้การงอกไม่ดี จำนวนต้นต่อพื้นที่ก็จะน้อยลง จะทำให้ผลผลิตลดลงไปด้วย

ระยะออกดอก จะมีผลทำให้การผสมเกสรไม่สมบูรณ์ การติดเมล็ดจะติดไม่ดี ติดเมล็ด

ไม่เต็มถึงปลายฝักหรือติดเมล็ดเป็นบางส่วน ขายได้ราคาต่ำ โดยปกติถ้าเป็นพื้นที่ที่สามารถให้น้ำได้ควรให้น้ำทุก 3 - 5 วัน ขึ้นอยู่กับสภาพต้นข้าวโพด และสภาพอากาศ แต่ช่วงที่ควรให้น้ำถึงขั้นคือช่วงที่ข้าวโพดกำลังงอกและช่วงออกดอก



การเก็บเกี่ยว

ข้าวโพดฝักสดจะเก็บเกี่ยวในระยะที่เหมาะสมที่สุด คือระยะ 18 - 20 วันหลังข้าวโพด
ออกไหม 50 % (ข้าวโพด 100 ต้น ออกไหม 50 ต้น) ป้องกันการสูญเสีย
หากขาดน้ำจะมีผลต่อเมล็ดค้ำและน้ำหนักของฝัก

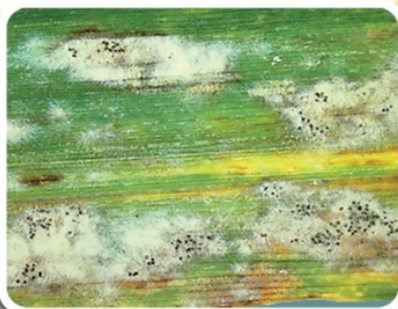


วิธีป้องกันกำจัด โรคและแมลงศัตรูข้าวโพดฝักสด

โรคและแมลงที่สำคัญ

ลักษณะอาการ

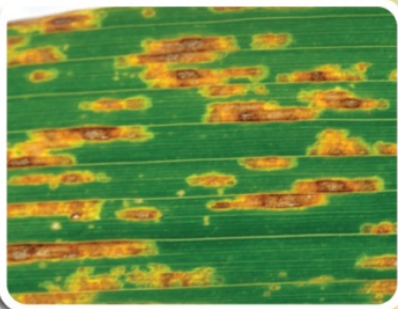
การป้องกันและกำจัด



โรคราน้ำค้าง

ลักษณะอาการเป็นทางยาวสีเหลืองแคบๆ ไปตาม
ความยาวของใบ เห็นเป็นทางลายสีเหลือง เขียวอ่อน
สลับกันเป็นทางยาว เมื่อนานเข้ารอยสีเหลืองจะเปลี่ยน
เป็นสีน้ำตาลเกิดเป็นอาการใบไหม้ แห้งตายในที่สุด

หลีกเลี่ยงการปลูกข้าวโพด
ในฤดูฝน โดยเฉพาะในแหล่ง
ที่มีการชลประทาน ควรปลูก
ในระยะที่ฝนขาด



โรคราสนิม

ลักษณะแผลเป็นคุ่มสีน้ำตาลแดงนูนจากผิว แผลค่อนข้าง
กลมถึงรูปไข่ แผลจะนูนทั้งสองด้านของใบ เมื่อเกิด
มากขึ้นจะคัน โป่งออกเมื่อเจริญเต็มที่ตรงกลางแผลก็จะ
ปริแยกออก สีส้มคล้ายสนิมเหล็ก ใบข้าวโพดที่เกิดแผล
มากขึ้นจะซีดเหลืองและแห้งในที่สุด

หลีกเลี่ยงปลูกข้าวโพดในแหล่ง
ที่มีโรคระบาด
เมื่อพบโรคให้เผาทำลาย



หนอนเจาะฝักข้าวโพด

หนอนชนิดนี้กัดกินอยู่กับช่อดอกตัวผู้และเส้นไหม
ที่ออกใหม่ ๆ เมื่อเส้นไหมที่ปลายฝักถูกกัดกินขาด
หมดแล้ว หนอนก็จะกัดกินปลายฝักต่อไป

ควรหมั่นตรวจดูว่ามีหนอน
ระบาดหรือไม่ หรือพ่นสารเคมี



หนอนล่าต้นข้าวโพด

หนอนเจาะเข้าไปกินอยู่ภายในลำต้นข้าวโพด ทำให้
ต้นข้าวโพดหักล้มง่ายเมื่อถูกลมพัดแรง นอกจากนั้นยัง
เจาะทำลายฝักด้วย ซึ่งมักเจาะกินที่ก้านฝักหรือโคนฝัก

เลือกพันธุ์ข้าวโพดที่ค่อนข้าง
จะต้านทานต่อหนอนเจาะลำต้น
หรือพ่นสารเคมี

แนะนำสายพันธุ์ ข้าวโพดลูกผสม



เฟรชชี

- ฝักใหญ่
- เมล็ดติดสุด
- สีเหลืองครีม
- หวานอร่อย

ชั้นสวีท 05

- ฝักใหญ่
- เมล็ดติดสุดปลายฝัก
- สีเหลืองครีม
- หวานอร่อย



โกลเด้น 95

- ฝักใหญ่สม่ำเสมอ
- เมล็ดสีเหลืองครีม
- เมล็ดเรียงเป็นระเบียบ
- เหนียวนุ่ม
- หวานอร่อย

ซูเปอร์บิก

- ต้านทานโรค
- ฝักใหญ่
- เหนียว นุ่ม
- หวานอร่อย



แบล็คเบอร์รี่

- ฝักใหญ่
- เหนียว นุ่ม
- หวานอร่อย

แฟนต้า 555

- ฝักใหญ่
- เหนียวนุ่ม
- รสชาติดี

